



AC INFINITY

ANZUCHTSYSTEM

UMGEBUNG MIT FEUCHTIGKEITSREGELUNG

BEDIENUNGSANLEITUNG

SAMSUNG
HORTICULTURE LED



Plant-centric
Spectrum

illuminated

EVO

Hersteller:

AC Infinity Inc., 21880 Baker Parkway, 91789 City of Industry, Kalifornien, USA
support@acinfinity.com

EU-Beauftragter (Verantwortliche Person)

THEMIS AR Unterstützung UG (haftungsbeschränkt), Beedstrasse 54, 40468
Düsseldorf, Deutschland, legal@themisar.com



WILLKOMMEN

Vielen Dank, dass Sie sich für AC Infinity entschieden haben. Wir stehen für Produktqualität und freundlichen Kundenservice. Bei Fragen oder Anregungen zögern Sie bitte nicht, uns zu kontaktieren. Besuchen Sie www.acinfinity.eu und klicken Sie auf "Contact" für unsere Kontaktinformationen.

E-MAIL

service@acinfinity.eu

WEB

www.acinfinity.eu

STANDORT

Los Angeles, CA

PRODUKT

Anzuchtgewächshaus
Germination Kit
Propagation System
Anzuchtgewächshaus
XL Germination Kit XL
Propagation System XL

MODELL

AC-HDA5
AC-HDL5
AC-HMX5
AC-HDA7
AC-HDL7
AC-HMX7

UPC-A

819137023208
819137023215
819137023413
819137023864
819137023871
819137023888

INHALTSVERZEICHNIS

Inhaltsverzeichnis	Seite 5
Produktwarnung	Seite 6
Hauptmerkmale	Seite 7
Lieferumfang	Seite 8
Installation: Heizmatte	Seite 9
Installation: Anzuchtgewächshaus	Seite 10
Installation: IONBEAM LED-Leisten	Seite 12
Stromversorgung und Einrichtung	Seite 14
Montage des Controllers	Seite 15
Starthilfe	Seite 19
UIS-Plattform	Seite 25
Reinigung	Seite 26
Programmierung	Seite 28
Weitere Einstellungen	Seite 34
Weitere AC-Infinity-Produkte	Seite 35
Garantie	Seite 36

PRODUKTWARNUNG



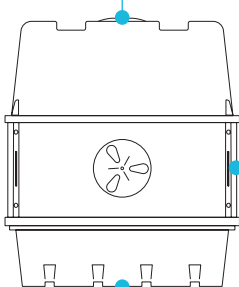
UM DAS RISIKO VON FEUER, STROMSCHLAG ODER VERLETZUNGEN ZU VERRINGERN, BEACHTEN SIE FOLGENDES:

1. Stellen Sie sicher, dass Ihre Stromquelle den elektrischen Anforderungen dieses Produkts entspricht.
2. Lesen Sie vor Installation und Gebrauch dieses Produkts alle Anweisungen.
3. Achten Sie darauf, die Isolierung (Ummantelung) der Kabel während der Installation nicht zu beschädigen oder zu durchtrennen. Lassen Sie die Kabel nicht mit scharfen Kanten in Berührung kommen.
4. Wenn Sie mit der Installation dieses Produkts nicht vertraut sind oder Zweifel haben, ziehen Sie eine qualifizierte, geschulte und zugelassene Fachkraft hinzu. Eine unsachgemäße Installation führt zum Erlöschen der Garantie dieses Produkts.
5. Dieses Produkt darf nicht an potenziell gefährlichen Orten wie in brennbaren, explosiven, chemikalienbelasteten oder feuchten Umgebungen verwendet werden.
6. Bedecken Sie Netzkabel oder Heizmatte nicht mit Teppichen oder anderen Textilien.
7. Bei Installation, Betrieb und Wartung dieses Produkts sind Sicherheitsvorkehrungen zu treffen.
8. Blockieren oder manipulieren Sie dieses Produkt während des Betriebs in keiner Weise, da dies zu Stromschlag, Feuer oder Schäden am Produkt führen kann.
9. Verlassen Sie sich nicht auf die Ein-/Aus-Programmierung als einziges Mittel zur Stromunterbrechung. Ziehen Sie das Netzkabel, bevor Sie dieses Produkt installieren, warten oder bewegen.
10. Betreiben Sie dieses Produkt nicht, wenn das Kabel beschädigt ist, es Fehlfunktionen aufweist, heruntergefallen ist oder in irgendeiner Weise beschädigt wurde.

HAUPTMERKMALE

EINGESCHLOSSENE FEUCHTIGKEIT

Zwei integrierte, drehbare Lüftungsöffnungen ermöglichen eine präzise Steuerung, um Feuchtigkeit einzuschließen oder das Feuchtigkeitsniveau im Inneren zu senken.

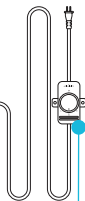
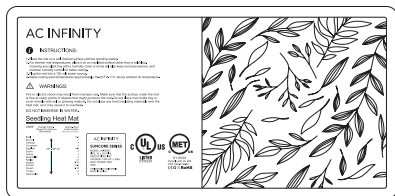


ROBUSTE BAUWEISE

Langlebige Schale mit Zellrasterdesign für bis zu 40 oder 72 Sämlinge, die überschüssiges Wasser ableitet.

SAMSUNG-LED-BELEUCHTUNG*

Zwei Lichtleisten mit Samsung-LM301H-EVO-Dioden in Industriequalität liefern Vollspektrumlicht für schnelleres Wachstum.



KLON-FREUNDLICH

Der transparente, belüftete Aufsatz des Anzuchtgewächshauses erhöht die Decke für höhere Pflanzen bei der Klon-Vermehrung.

TEMPERATURSTEUERUNG*

Der integrierte Drehregler passt die Heizmatte stufenlos an, für eine gleichmäßige Heizleistung in den Stufen Niedrig, Mittel und Hoch.

Standardmodell abgebildet

* Nur in ausgewählten Modellen enthalten.



LIEFERUMFANG

ANZUCHTGEWÄCHSHAUS



ANZUCHT-
GEWÄCHSHAUS
(x1)



BASISSCHALE
(x1)



PFLANZSCHALE
(x1)



LICHTCLIP
UND STOPFEN
(x4)



BELÜFTETE
PLATTE
(x2)



SEITEN-
PLATTE
(x2)



SCHRAUBEN UND
FLÜGELMUTTERN
(x8)

HEIZMATTE

(AC-HMX5, AC-HMX7)



HEIZMATTE
(x1)



CONTROLLER-
SCHRAUBENSATZ
(x2)

IONBEAM LED-LEISTEN

(AC-HDL5, AC-HMX5, AC-HDL7, AC-HMX7)



LICHTLEISTE
(1 KABEL)
(x1)



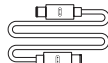
LICHTLEISTE
(2 KABEL)
(x1)



EC-NETZTEIL
(x1)



SCHEDULE-
CONTROLLER
(x1)



UIS-VERLÄNGERUNG
KABEL (M-M)
(x1)



KABELHALTER
(x1)



KLETTKABELBINDER
(x4)



PLATTENSCHRAUBEN
CONTROLLER (x2)



SECHSKANT-
MUTTERN (x3)



HOLZSCHRAUBEN
(WANDMONTAGE)
(x2)

INSTALLATION

HEIZMATTE

SCHRITT 1

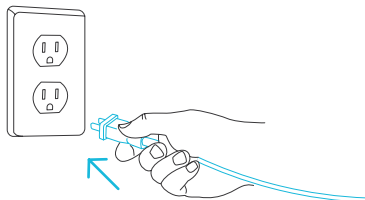
Rollen Sie die Heizmatte flach auf dem Boden aus.

Die Matte darf sich nicht selbst überlappen.



SCHRITT 2

Stecken Sie den Netzstecker in eine Steckdose, um die Heizmatte einzuschalten.



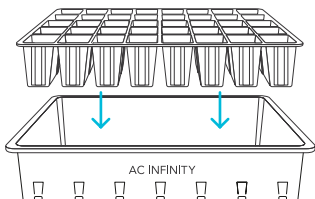
Enthalten in den Modellen AC-HMX5 und AC-HMX7.

INSTALLATION

ANZUCHTGEWÄCHSHAUS

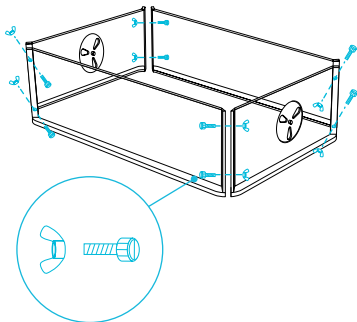
SCHRITT 1

Setzen Sie die Pflanzschale in die Basisschale ein.



SCHRITT 2

Setzen Sie das Anzuchtgewächshaus zusammen, wobei die belüfteten Platten an gegenüberliegenden Enden liegen. Sichern Sie die Ecken mit den Kunststoffschrauben und -muttern.



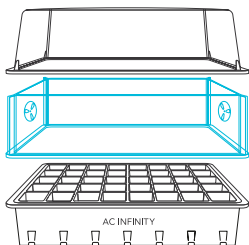
INSTALLATION

ANZUCHTGEWÄCHSHAUS

SCHRITT 3

Setzen Sie das Anzuchtgewächshaus über die Schale.

Optional können Sie den Aufsatz auch zwischen Schale und Anzuchtgewächshaus platzieren.



INSTALLATION

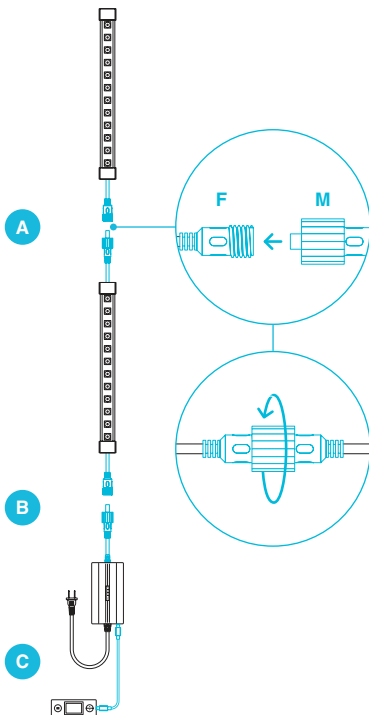
IONBEAM LED-LEISTEN

SCHRITT 1

Setzen Sie die Lichtleisten-Kette zusammen.

- A. Verbinden Sie den weiblichen Anschluss der einfach verkabelten LED-Leiste mit dem männlichen Stecker der doppelt verkabelten LED-Leiste.
- B. Verbinden Sie den männlichen Stecker des Netzteils mit dem anderen Ende der doppelt verkabelten LED-Leiste.
- C. Verbinden Sie das Netzteil über das mitgelieferte UIS-M-M-Verlängerungskabel mit dem Schedule-Controller.

Sichern Sie alle Verbindungen mit den Drehverschlüssen.



INSTALLATION

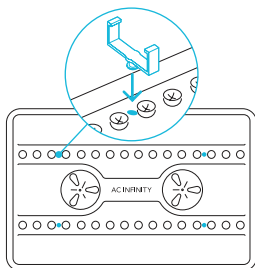
IONBEAM LED-LEISTEN

SCHRITT 2

Drücken Sie die Lichtclips in die Löcher oben am Anzuchtgewächshaus.

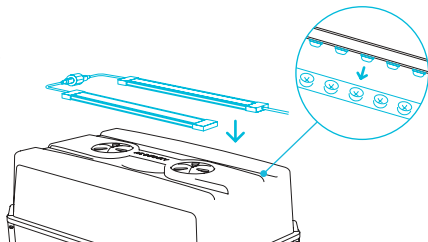


Setzen Sie den Clip-Stopfen in die Löcher, solange diese nicht verwendet werden.



SCHRITT 3

Legen Sie die LED-Leisten oben auf das Anzuchtgewächshaus. Die Dioden sollten passgenau in die Vertiefungen des Anzuchtgewächshauses sitzen und in den Lichtclips einrasten.

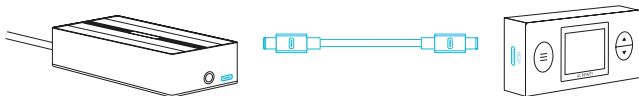


STROMVERSORGUNG UND EINRICHTUNG

IONBEAM LED-LEISTEN

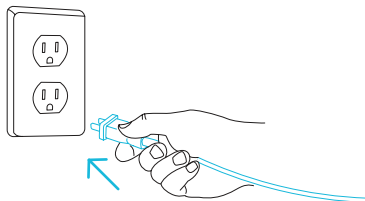
SCHRITT 1

Verbinden Sie mit dem mitgelieferten UIS-M-M-Verlängerungskabel die EC-Motorbox mit einem der Anschlüsse des Controllers.



SCHRITT 2

Stecken Sie das Netzteil in eine Steckdose.

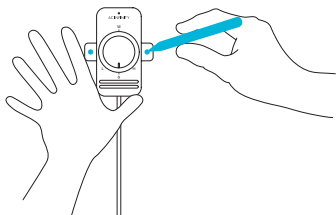


MONTAGE DES CONTROLLERS

HEIZMATTE

SCHRITT 1

Stellen Sie mit dem Drehregler die gewünschte Position ein. Markieren Sie die beiden Montagelöcher.



SCHRITT 2

Bohren Sie zwei Löcher an den markierten Stellen. Achten Sie darauf, dass der Montagebereich stabil und frei von Hindernissen ist.

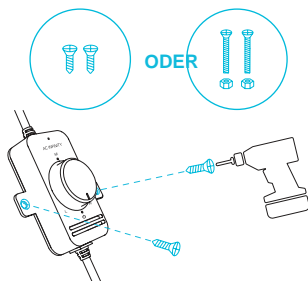


MONTAGE DES CONTROLLERS

HEIZMATTE

SCHRITT 3

Richten Sie die Montagelöcher des Controllers an den Markierungen aus. Befestigen Sie den Controller mit einem Schraubendreher oder Bohrer an den markierten Stellen - mit den mitgelieferten Holzschrauben oder Maschinenschrauben mit Muttern.

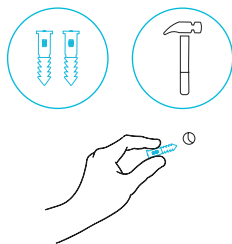


MONTAGE DES CONTROLLERS

IONBEAM LED-LEISTEN

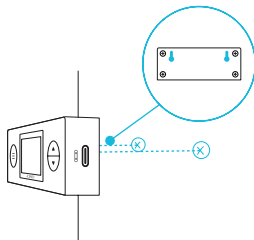
SCHRITT 1 - WANDMONTAGE

Suchen Sie eine hindernisfreie Stelle und setzen Sie den Dübel in die Wand. Drehen Sie die Holzschraube in die Dübel.



SCHRITT 2 - WANDMONTAGE

Hängen Sie den Controller mit den Löchern auf der Rückseite an die Schraube.



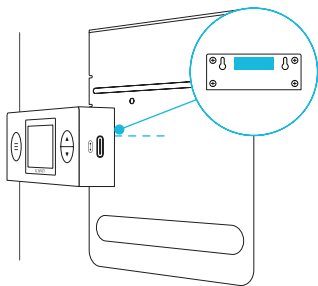
MONTAGE DES CONTROLLERS

IONBEAM LED-LEISTEN

MAGNETMONTAGE

Der Controller haftet magnetisch an der Controller-Montageplatte* der CLOUDLAB-Serie oder an jeder Stahloberfläche.

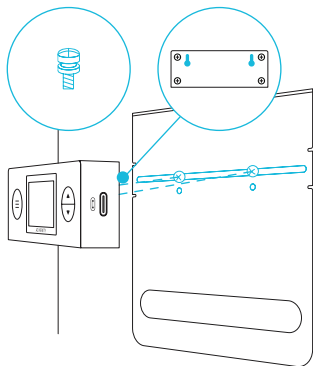
Der Magnet befindet sich unter dem Etikett des Controllers.



PLATTENMONTAGE*

Drehen Sie die Plattenschrauben des Controllers in den Schlitz oder die Montagelöcher im oberen Bereich der Platte.

Hängen Sie den Controller mit den Löchern auf der Rückseite an die Schrauben.



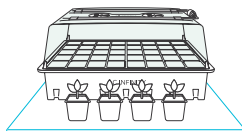
*Controller-Platte nicht im Lieferumfang enthalten

STARTHILFE

ANZUCHTGEWÄCHSHHAUS UND HEIZMATTE

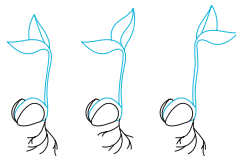
ANZUCHTSAISON

Mit einer Heizmatte können Sie der Gartensaison einen Vorsprung verschaffen. Beginnen Sie in kälteren Regionen im Spätwinter oder Frühjahr mit der Keimung.



KEIMUNG

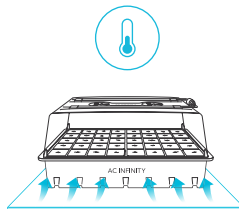
Verschiedene Samen benötigen unterschiedliche Temperaturen zum Keimen. Sehen Sie vorab auf Ihrer Samenpackung und in der Tabelle auf der Heizmatte nach den empfohlenen Temperatureinstellungen.



TEMPERATUR

Wenn Ihre Samenpackung keine Temperatur angibt, halten Sie die Temperatur zwischen 18 und 24 °C (65-75 °F).

Behalten Sie auch die Raumtemperatur im Auge; zusammen mit dem lokalen Wetter kann sie den Keimvorgang beeinflussen.

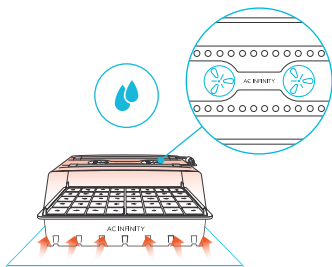


STARTHILFE

ANZUCHTGEWÄCHSHAUS UND HEIZMATTE

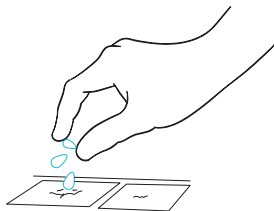
FEUCHTIGKEIT

Das Schließen der Lüftungsöffnungen des Anzuchtgewächshauses erhöht die Luftfeuchtigkeit. Kombinieren Sie das Anzuchtgewächshaus mit einer Heizmatte, um den Feuchtigkeitsaufbau zu beschleunigen.



SAMEN AUSSÄEN

Säen Sie 2-3 Samen pro Zelle; nicht jeder Samen keimt. Bedecken Sie die Samen vollständig mit Ihrem Substrat. Setzen Sie das Anzuchtgewächshaus über die Schale. Stellen Sie die Schale auf die Heizmatte und schalten Sie diese zum Heizen ein.



STARTHILFE

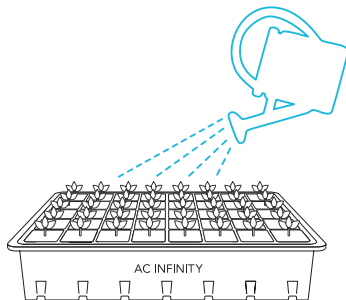
ANZUCHTGEWÄCHSHAUS UND HEIZMATTE

BEWÄSSERUNG

Bewässern Sie das Substrat oder die Quellpellets Ihrer Schale, die sich dann dunkelbraun färben. Wischen Sie überschüssiges Wasser ab.

Setzen Sie das Anzuchtgewächshaus auf die Schale und schließen Sie alle Lüftungsöffnungen. Bewässern Sie die Samen leicht, sobald das Substrat/die Pellets hellbraun erscheinen.


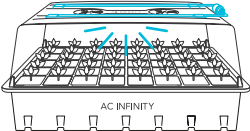

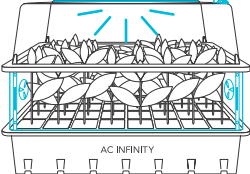
Sobald die Samen zu keimen beginnen, öffnen Sie eine Lüftungsöffnung des Anzuchtgewächshauses. Wenn etwa die Hälfte der Schale Sämlinge zeigt, öffnen Sie zwei der Lüftungsöffnungen.



STARTHILFE

VOLLSPEKTRUM-BELEUCHTUNG


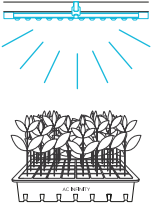

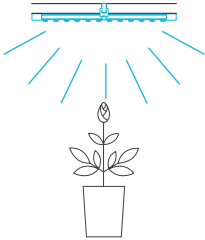
Die folgende Tabelle nennt empfohlene Montagehöhen und Lichtintensitäten für jede Wachstumsphase. Diese Werte variieren je nach angebaute Pflanze. Die Höhe bezieht sich auf den empfohlenen Mindestabstand von der Pflanzenspitze zur Lampe.

		WACHSTUMS- PHASE	
Sämlings- phase 2,5 cm		<p>Stufe 1*</p>  <p>10 % Helligkeit</p>	
Vegetative Phase 5 cm		<p>Stufe 3</p>  <p>30 % Helligkeit</p>	

* Auch für die Pflanzenvermehrung empfohlen.

STARTHILFE

VOLLSPEKTRUM-BELEUCHTUNG

		WACHSTUMS- PHASE	
Vegetative Phase 15 cm		<p>Stufe 6</p>  <p>60 % Helligkeit</p>	
Blüte- phase 15 cm		<p>Stufe 10</p>  <p>100 % Helligkeit</p>	

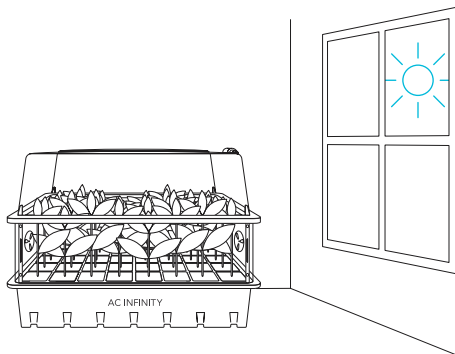
STARTHILFE

VOLLSPEKTRUM-BELEUCHTUNG

AKTIVE BELEUCHTUNGS-TIMER EINSTELLEN

Der mitgelieferte Controller kann Tagespläne von 1 Minute bis 24 Stunden einstellen.

Stellen Sie einen Beleuchtungsplan von 1-12 Stunden ein, um die tägliche Lichtdauer Ihrer Pflanze zu verlängern - ergänzend zum natürlichen Sonnenlicht oder für Pflanzen, die keine lange Beleuchtung benötigen.



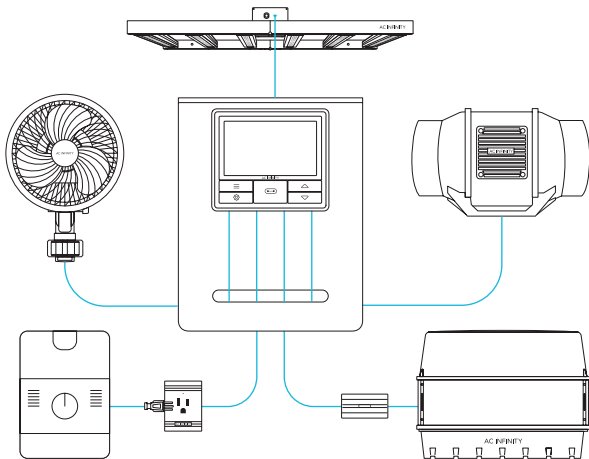
Stellen Sie einen Beleuchtungsplan von 12-24 Stunden ein, um gängige Lichtzyklen für den ertragreichen Indoor-Anbau zu ergänzen. So kann sich Ihr Gerät auch mit der vorhandenen Beleuchtung Ihres Setups synchronisieren und gleichzeitig aktivieren.

UIS-PLATTFORM

Die UIS-Plattform ermöglicht es Ihnen, einen einzigen zentralen Controller mit mehreren Grow-Geräten gleichzeitig zu verbinden. Durch dieses voll integrierte System können Sie alle Geräte gemeinsam oder separat mit Strom versorgen und programmieren - für ein optimiertes Management Ihres Grow-Zelts.

Ihr Grow-System lässt sich über den Controller-Hub oder per Fernzugriff über die AC-Infinity-App (mit kompatiblen Controllern) steuern, wo Sie Zugriff auf Automatisierungsprogramme und Klimadaten haben.

Sie können auch Ihr bevorzugtes Steckdosengerät über unser Control-Plug-Modul in die UIS-Plattform einbinden.

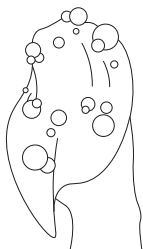


Zentraler Controller, Montageplatte und Grow-Geräte werden separat verkauft und befinden sich zum Zeitpunkt Ihres Kaufs dieses Produkts möglicherweise noch in Entwicklung.

REINIGUNG

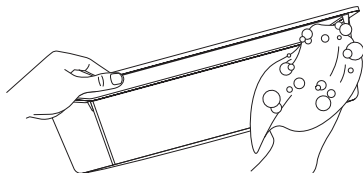
SCHRITT 1

Tränken Sie ein Tuch mit Ihrem bevorzugten Lösungsmittel.



SCHRITT 2

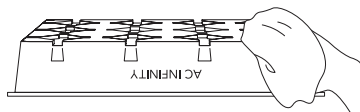
Trennen Sie alle Teile und wischen Sie jedes Teil ab, um es von Rückständen zu befreien.



REINIGUNG

SCHRITT 3

Tupfen oder wischen Sie jedes Teil mit einem trockenen Tuch ab und legen Sie es zum Trocknen kopfüber beiseite.



PROGRAMMIERUNG

HEIZ-CONTROLLER

LEUCHTANZEIGE

Wenn der Controller eingeschaltet ist und mit Strom versorgt wird, leuchtet die LED oben am Controller und zeigt an, dass er in Betrieb ist.

AN

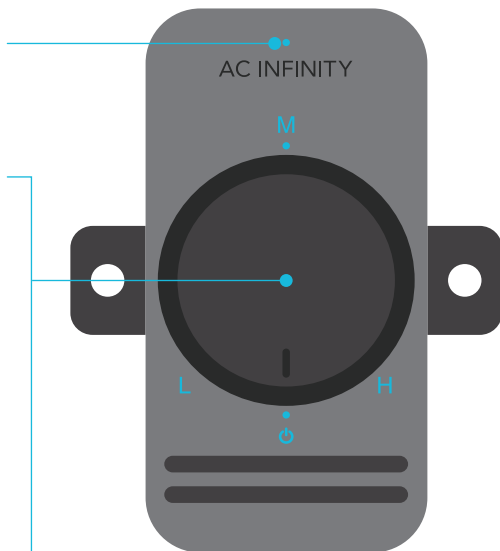
Drehen Sie den Knopf im Uhrzeigersinn, bis Sie ein Klicken hören und spüren, um die Heizmatte einzuschalten.

AUS

Drehen Sie den Knopf von ON gegen den Uhrzeigersinn, bis Sie ein Klicken hören und spüren, um die Heizmatte auszuschalten.

HEIZSTEUERUNG

Durch Drehen des Knopfes wird die Heizstufe stufenlos zwischen Niedrig, Mittel und Hoch angepasst.



PROGRAMMIERUNG

1. MODE-TASTE

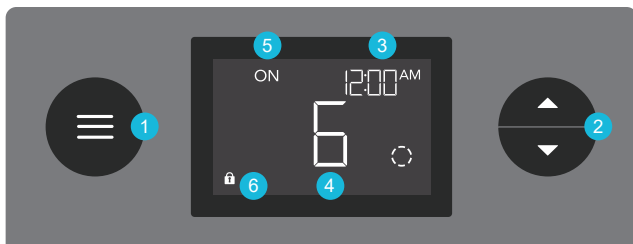
Durchläuft jeden der Controller-Modi: OFF, ON, SCHEDULE, SUNRISE/SET und CLOCK. Wenn Sie diese Taste gedrückt halten, wird das Steuergerät gesperrt; wenn Sie die Taste anschließend drücken, wird das Display ausgeschaltet.

2. TASTE AUF/AB

Passt die Einstellung des aktuellen Modus an.

3. AKTUELLE UHRZEIT

Zeigt die aktuelle Zeit an. Die interne Batterie hält die Uhr aufrecht, so dass sie nicht auf 00:00 zurückfällt, wenn die Stromversorgung unterbrochen wird.



4. BENUTZEREINSTELLUNG

Zeigt die Intensitätsstufe des Wachstumslichts sowie die Countdown-Timer der Zeitplan-Modi an.

5. CONTROLLER-MODUS

Zeigt den aktuellen Modus des Controllers an. Durch Drücken der Modustaste werden die verfügbaren Modi durchlaufen.

6. SCHLOSS-SYMBOL

Zeigt den Sperrstatus des Controllers an.

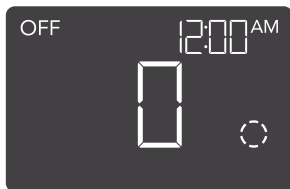
PROGRAMMIERUNG

STEUERUNGSMODI

Durch Drücken der Modustaste können Sie zwischen den verfügbaren Programmiermodi und Einstellungen des Steuergeräts wechseln: OFF, ON, SCHEDULE, SUNRISE/SET und CLOCK.

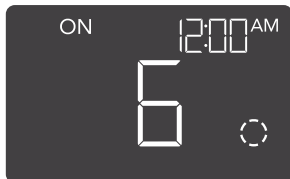
AUS-MODUS

Ihr Wachstumslicht wird in diesem Modus nicht aktiviert. Die hier eingestellte Intensitätsstufe legt die minimale Intensitätsstufe im SCHEDULE-Modus fest. Wenn es zum Ausschalten ausgelöst wird, leuchtet es stattdessen mit der hier eingestellten Stufe.



EIN-MODUS

Ihr Wachstumslicht wird mit der hier eingestellten Intensität aktiviert. Der ON-Modus dient auch als maximale Intensitätsstufe, mit der der SCHEDULE-Modus leuchten wird.



PROGRAMMIERUNG

ZEITPLANMODUS (EIN & AUS)

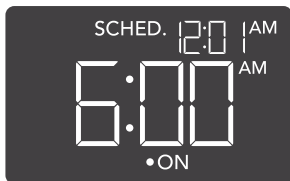
Legt einen Zeitplan für die Ein- und Ausschaltzeit fest, den Ihr Wachstumslicht täglich einhalten muss.

Drücken Sie die Aufwärts- oder Abwärtstaste, um zunächst eine Einschaltzeit einzustellen, mit der Sie Ihr Wachstumslicht einschalten, und dann die Modustaste, um eine Ausschaltzeit einzustellen, mit der Sie Ihr Wachstumslicht ausschalten. Bitte stellen Sie sicher, dass Sie die aktuelle Uhrzeit unter Einstellungen einstellen.

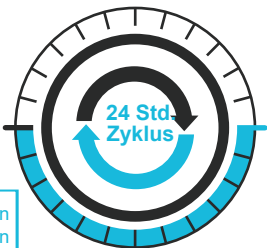
Wenn sich Ihr Wachstumslicht einschaltet, läuft es mit der von Ihnen eingestellten maximalen Leistung. Wenn Ihr Wachstumslicht ausgeschaltet wird, läuft es mit der von Ihnen eingestellten Mindeststufe.

Der Countdown beginnt, wenn 5 Sekunden lang keine Taste gedrückt wird. Wenn Sie den SCHEDULE-Modus verlassen, während der Countdown läuft, wird er unterbrochen, bis Sie in diesen Modus zurückkehren.

Wenn Sie die Ausschaltzeit zurücksetzen, bleibt Ihr Wachstumslicht eingeschaltet, bis Sie es aktiv ausschalten.



AUS
6:00 PM
(18:00 Uhr)



AN
6:00 AM
(06:00 Uhr)

Das Wachstumslicht leuchtet im ausgeschalteten Zustand in der von Ihnen eingestellten Stärke und im eingeschalteten Zustand in der von Ihnen eingestellten Stärke.

PROGRAMMIERUNG

SUNRISE/SET SETTING (EINSTELLUNG FÜR SONNENAUFGANG/ -UNTERGANG)

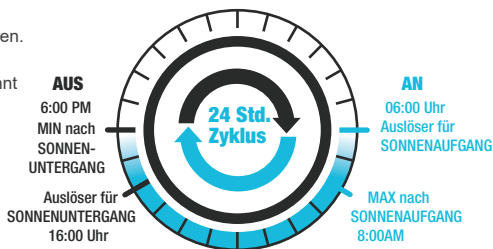
Legt eine Sonnenaufgangs- und Sonnenuntergangszeit fest, zu der Ihr Wachstumslicht heller bzw. dunkler werden soll. Diese Einstellung gilt nur für den SCHEDULE-Modus.

Drücken Sie die Aufwärts- oder Abwärtstaste, um eine Dauer zwischen 0:00 und 6:00 Stunden für das Auf- und Abblenden Ihres Wachstumslichts einzustellen. Um diese Einstellung zu aktivieren, müssen Sie in den SCHEDULE-Modus zurückkehren.

Wenn Ihr Wachstumslicht eingeschaltet wird, beginnt es mit der Aufhellung bis zur maximalen Stufe. Danach wird es auf die minimale Stufe gedimmt, bevor es ausgeschaltet wird.

In diesem Beispiel ist Ihr Wachstumslicht so eingestellt, dass es sich um 6:00 Uhr morgens einschaltet und um 18:00 Uhr abends wieder ausschaltet. Die SUNRISE/SET-Einstellung ist auf 2:00 Stunden eingestellt. Um 6:00 Uhr morgens beginnt Ihr Wachstumslicht allmählich heller zu werden, bis es um 8:00 Uhr morgens seine maximale Helligkeit erreicht. Um 16:00 Uhr beginnt Ihr Wachstumslicht zu dimmen, bis es um 18:00 Uhr die minimale Helligkeit erreicht hat.

Sie können diesen Modus deaktivieren, indem Sie den SUNRISE/SET-Timer auf 0:00 stellen.



Das Wachstumslicht leuchtet im ausgeschalteten Zustand in der von Ihnen eingestellten Stärke und im eingeschalteten Zustand in der von Ihnen eingestellten Stärke.

PROGRAMMIERUNG

UHR-MODUS

Stellt die aktuelle Uhrzeit ein. Verwenden Sie die Auf- und Ab-Tasten, um die Zeit einzustellen. Sobald Sie 12:00 Uhr durchlaufen haben, werden die Einheiten automatisch auf AM oder PM umgestellt.

Die Uhrzeit befindet sich in der Mitte des Displays und in der oberen rechten Ecke.



UMSCHALTEN DER ANZEIGE

Sperren Sie den Controller, indem Sie die Modustaste gedrückt halten.

Drücken Sie die Modustaste, um das Display auszuschalten. Durch erneutes Drücken der Modustaste wird das Display wieder eingeschaltet.

Auch bei ausgeschaltetem LCD-Bildschirm laufen die Programme im Hintergrund weiter.



HALTEN + 



DRÜCKEN + 

SONSTIGE EINSTELLUNGEN

FACTORY RESET (RÜCKSTELLUNG)

Wenn Sie die Modus- und die Auf-/Ab-Taste 5 Sekunden lang gedrückt halten, wird Ihr Steuergerät zurückgesetzt und auf die Werkseinstellungen zurückgesetzt. Dadurch werden alle vom Benutzer eingestellten Parameter für jeden Reglermodus und jede Einstellung gelöscht.



ZURÜCKSETZEN AUF AUS/STANDARD

Wenn Sie die Aufwärts- und Abwärtstaste 2 Sekunden lang gedrückt halten, wird der Wert des aktuellen Modus auf die Standardeinstellung zurückgesetzt. Wenn Sie im SCHEDULE-Modus nach dem Zurücksetzen die Aufwärts- oder Abwärtstaste drücken, wird der vorherige Wert wiederhergestellt.



CONTROLLER-SPERRE

Wenn Sie die Modustaste gedrückt halten, wird der Controller in Ihrem aktuellen Modus gesperrt. Solange der Controller gesperrt ist, können Sie keine Parameter einstellen oder den Modus wechseln. Wenn Sie die Modustaste erneut gedrückt halten, wird der Controller wieder entsperrt.



BILDSCHIRM AUSBLENDEN

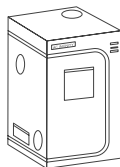
Sperren Sie das Steuergerät, damit keine Einstellungen vorgenommen werden können. Siehe oben. Drücken Sie dann die Mode-Taste, um das Display auszuschalten. Wenn Sie die Modustaste erneut drücken, wird das Display wieder eingeschaltet. Die Programme laufen im Hintergrund weiter, während der LCD-Bildschirm ausgeschaltet ist.



AC INFINITY PRODUKTE

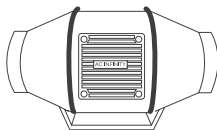
Advance Grow Zelte

Die CLOUDLAB-Serie ist eine Reihe von Grow-Zelten, die ideale Wachstumsbedingungen schaffen und den Anbau von Pflanzen in Innenräumen das ganze Jahr über erleichtern. Verfügt über 2000D dicke Oxford Leinwand mit inneren Diamantmuster-Mylar ausgekleidet, um die Lichtintensität zu maximieren und ein verstärktes Gestell mit 70 kg Tragkraft. Inklusive einer Montageplatte für die Installation deines AC Infinity-Controllers.



Inline-Rohrventilatoren

Die CLOUDLINE-Serie ist eine Reihe von Rohrventilatoren, die für die geräuscharme Belüftung von AV-Räumen und Schränken sowie für verschiedene Heimwerkerprojekte zur Luftzirkulation und -absaugung entwickelt wurden. Verfügt über einen Wärmeregler mit intelligenter Programmierung, der die Lüftergeschwindigkeit automatisch an wechselnde Temperaturen anpasst.



Grow Lights

Eine LED-Grow Light, die das Tageslicht im Freien simuliert, um die Photosynthese deiner Pflanzen zu verbessern und zu beschleunigen. Mit den neuesten Samsung LM301H-Dioden erzeugt dieses LED-Grow-System effizient eine Vollspektrumbeleuchtung, die in allen Phasen des Wachstumszyklus genutzt werden kann.



Entdecke die neuesten Innovationen im Bereich Umweltkontrolle auf www.acinfinity.eu

GEWÄHRLEISTUNG

Mit diesem Garantieprogramm verpflichten wir uns dir gegenüber, dass das von GrowTechnology verkaufte AC Infinity Produkt für einen Zeitraum von zwei Jahren ab Kaufdatum frei von Herstellungsfehlern ist. Sollte ein Produkt einen Material- oder Verarbeitungsfehler aufweisen, ergreifen wir die in dieser Garantie festgelegten Maßnahmen, um das Problem zu lösen.

Das Garantieprogramm gilt für jede Bestellung, jeden Kauf, jeden Erhalt und jede Verwendung von Produkten, die von GrowTechnology oder unseren autorisierten Händlern verkauft werden. Das Programm deckt Produkte ab, die einen Defekt oder eine Fehlfunktion aufweisen, oder ausdrücklich, wenn das Produkt unbrauchbar wird. Das Garantieprogramm tritt am Tag des Kaufs in Kraft. Das Programm läuft zwei Jahre nach dem Kaufdatum ab. Wenn dein Produkt in diesem Zeitraum defekt wird, ersetzt GrowTechnology dein Produkt durch ein neues oder erstattet dir den vollen Kaufpreis.

Das Garantieprogramm deckt keinen Missbrauch oder Fehlgebrauch ab. Dazu gehören physische Schäden, das Eintauchen des Produkts in Wasser, eine falsche Installation, wie z. B. eine falsche Eingangsspannung, und ein Missbrauch für andere als die vorgesehenen Zwecke. GrowTechnology ist nicht verantwortlich für Folgeschäden oder zufällige Schäden jeglicher Art, die durch das Produkt verursacht werden. Wir übernehmen keine Garantie für Schäden durch normale Abnutzung wie Kratzer und Macken.

Wende dich an unsere Kundendienstabteilung unter service@acinfinity.eu oder **+49 7741 835 81 50**, wenn du Hilfe zu Produkten und Garantie benötigst.

Unsere Geschäftszeiten sind von Montag bis Freitag, 9:00 bis 17:00 Uhr.



Wenn du irgendwelche Probleme mit diesem Produkt hast, kontaktiere uns und wir werden dein Problem gerne lösen oder ein Ersatzprodukt kostenlos bereitstellen!

COPYRIGHT © 2023 AC INFINITY INC. ALLE RECHTE VORBEHALTEN

Kein Teil der in dieser Broschüre enthaltenen Materialien, einschließlich der Grafiken oder Logos, darf ohne ausdrückliche Genehmigung von AC Infinity Inc. kopiert, fotokopiert, reproduziert, übersetzt oder auf ein elektronisches Medium oder eine maschinenlesbare Form reduziert werden, weder ganz noch teilweise.

Samsung ist eine Marke von SAMSUNG ELECTRONICS CO., LTD.

Deutsche Übersetzung © 2023 GrowTechnology GmbH - ALLE RECHTE VORBEHALTEN

www.acinfinity.eu